

Fiche technique 2011

Monsieur Bonhomme Et les Incendiaires

Durée 1h40

*Mise en scène : Gisèle Sallin
Théâtre des Osses
Centre Dramatique Fribourgeois*

1. Contact

Régie générale

Eloi Gianini / -

Régie plateau

Olivier Rappo / -

Contact technique Théâtre des Osses

Jean-Christophe Despond / -

Jean-Jacques Schenk / -

2. Plateau

Dimension minimale du plateau

Ouverture au cadre 9 m
Ouverture mur à mur 14 m
Profondeur 9 m
Hauteur perche 6 m minimum

Habillage (rideau noir non plissé uniquement)

4 plans de frises
4 plans de pendrillons
1 fond noir
Pendrillonage à l'allemande pour découvertes

Loges

Loges équipées pour 5 hommes et 4 femmes
Loges rapides au plateau :
3 tables
9 chaises
4 miroirs
3 porte habits
9 linges éponges
Eau plate en suffisance

Divers (Aucune dérogation possible)

Notre décor doit être vissé au planché de scène.

Durant le spectacle, nous allumons 7 bougies, 3 cigares ainsi que 4 pipes.

Prévoir 2 rouleaux de gaffer à tapis de danse pour protéger le plateau de notre scotch double face.

Notre décor est ignifugé.

3. Planning d'exploitation

1^{er} service : déchargement + montage lumière + montage décor
2 techniciens lumière + 4 techniciens plateau + 1 technicien son/vidéo

2^{ème} service : réglage lumière
2 technicien lumière + 1 technicien plateau

3^{ème} service : finition + raccord technique
1 technicien plateau + 1 technicien lumière + 1 technicien son/vidéo

Spectacle (durée 1h40)
Babysitting (nombre de technicien selon besoin du lieu)

4^{ème} service : démontage + chargement
1 technicien lumière + 4 techniciens plateau + 1 technicien son/vidéo

4. Demande lumière

Projecteurs à fournir (48 circuits 3kW)

PC 1kw :	33
Découpe moyenne 1 kW (type 614sx) :	1
Découpe large 1kw (type 613sx) :	10
Par64 MFL (CP62) :	12
Par64 NSP (CP61) :	1
BT 400W :	2

Projecteurs amenés par le Théâtre des Osses

Rampe dichroïque	5
Blonde 2kW	5
Shutter DMX	1
Beamer	1

Le plan lumière a été fait pour des circuits de 3kW.

Nous demandons 2 circuits au sol à la face jardin ainsi que 6 circuits au sol à la face cour.

Si les PC sont en lentille lisse, il vous faut prévoir un rosco132 pour chaque projecteur.

Selon le matériel mis à disposition et de la grandeur de la salle, il est possible que nous remplacions les PC 1kW de la face par des PC (ou découpe) 2kW (cf. plan).

Il est possible de remplacer les BT par des PC 1kW (cf. plan).

Prévoir 1 DMX pour notre shutter sur le même univers que la lumière.

L'éclairage de la salle doit pouvoir être commandé depuis la régie.

Nous venons avec notre pupitre lumière. Celui-ci doit pouvoir être installé en salle à coté de la régie son.

Le matériel lumière doit être en parfaits état de marche.

Gélatine (à fournir par le théâtre d'accueil)

PC 1kw :

Lee 442 :	6
Lee 719 :	4
Lee 203 :	8
Lee 195 :	6
Lee 207 :	1
Lee 748 :	1
Rosco 371 :	4
Rosco 372 :	3
Rosco 132 :	x (sur tous si lentille lisse)

Par64 :

Lee 128 ²²⁸ :	11
Lee 711 :	2
Rosco 371:	11

Découpe moyenne 1kw :

Rosco 372 :	1
Rosco 132 :	1

Découpe large 1kw :

Lee 138 :	3
Lee 442 :	1
Rosco 372 :	6
Rosco 132 :	9

Rosco 119 : 1

BT :

Lee 711 : 1
Rosco 132 : 2

5. Demande son

- 1 console digitale ou analogique en salle à côté de la régie lumière.
 - 1 plan de diffusion stéréo suspendu derrière le décor (hauteur env. 5m).
 - 2 sub mono au sol derrière le décor.
 - 1 plan de diffusion stéréo en de salle à jardin et à cour du gradin.
 - 2 lecteurs CD Denon DN C-635 ou équivalent **avec auto-pause.**
 - 3 postes intercom (régie salle, commande rideau, régie vidéo)
- Le matériel de sonorisation doit être de bonne qualité et en parfaits état de marche.

6. Demande vidéo

- 1 ligne 10A mono type T13 pour alimenter le beamer sur la même phase que le son. (cf. plan)
- 1 ligne 10A mono type T13 pour alimenter la régie vidéo sur la même phase que le son à jardin (cf. plan)

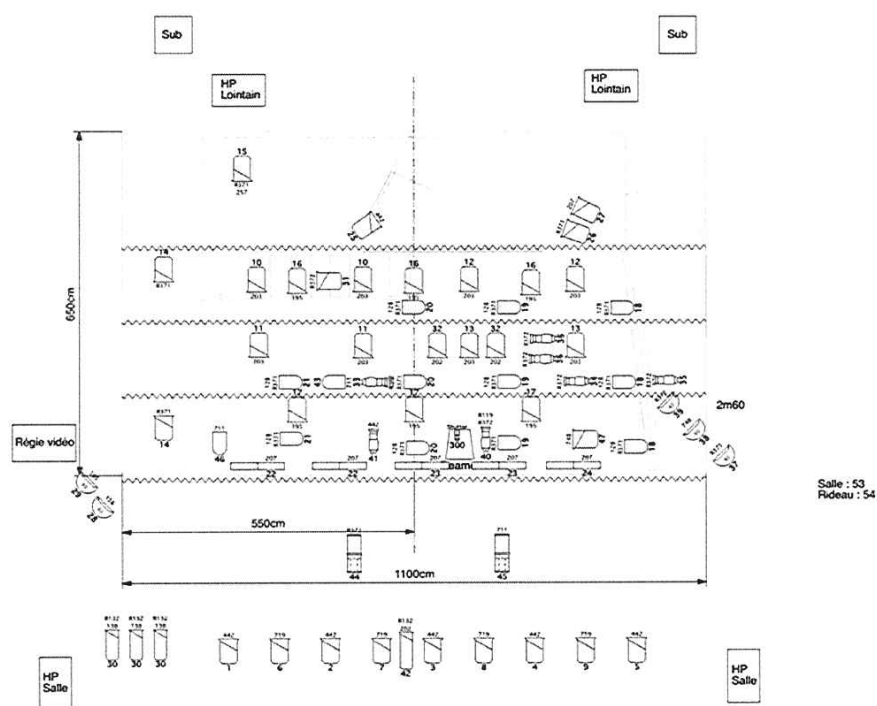
Nous venons avec notre beamer ainsi qu'avec notre câblage excepté le câblage électrique.

7. Divers

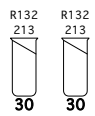
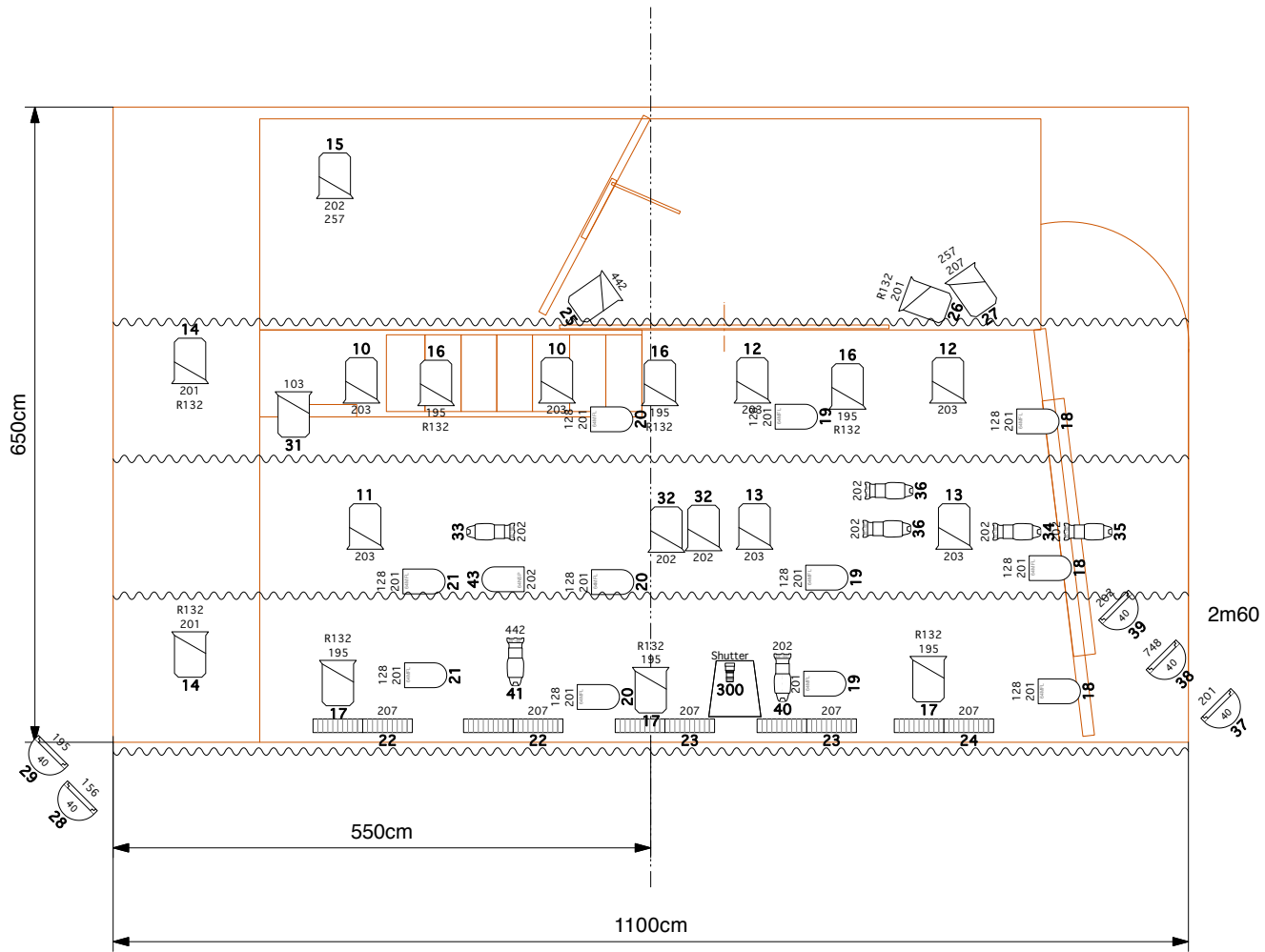
Nous avons besoin d'une place de stationnement pour notre camion porteur ainsi que 3 places pour voiture, depuis le début du montage jusqu'à la fin du démontage.

8. Implantation lumière, décor, son et vidéo

Un plan spécifique à votre lieu vous sera envoyé.



Cette fiche technique fait partie intégrante du contrat, mais peut être discuté selon les cas.

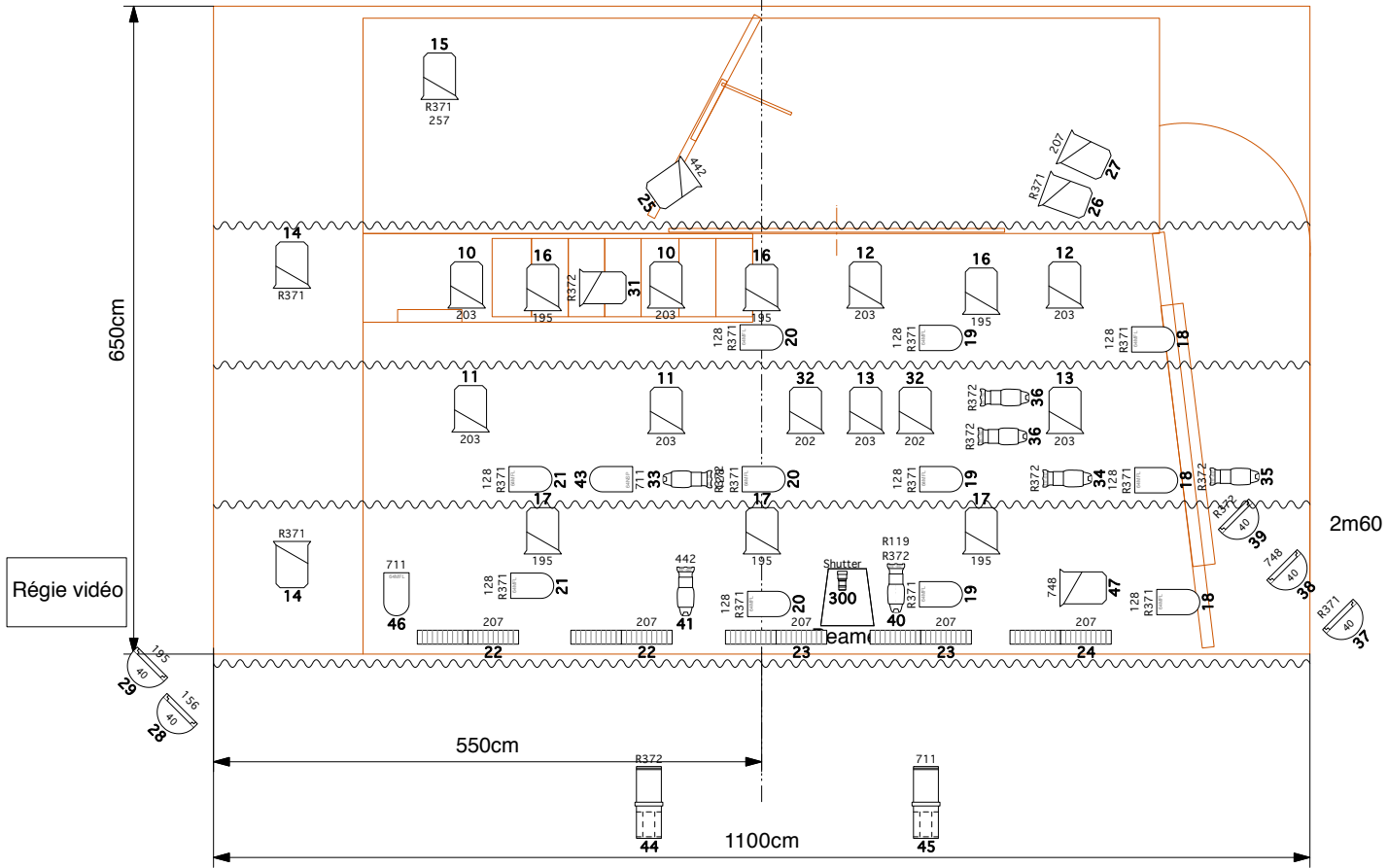


Sub

Sub

HP
Lointain

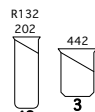
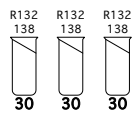
HP
Lointain

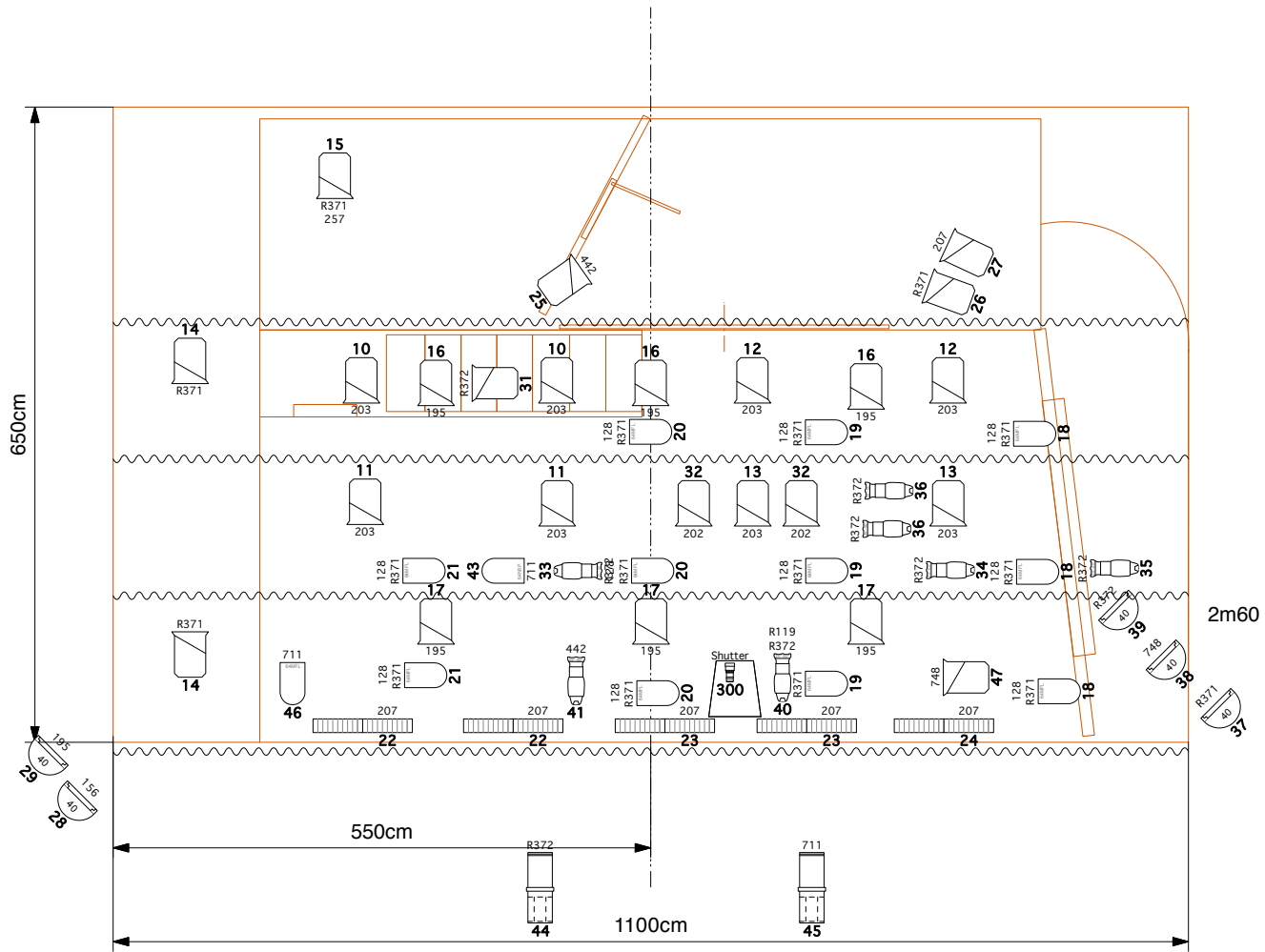


Salle : 53
Rideau : 54

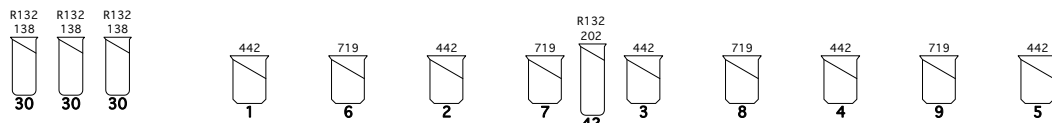
HP
Salle

HP
Salle





Salle : 53
Rideau : 54

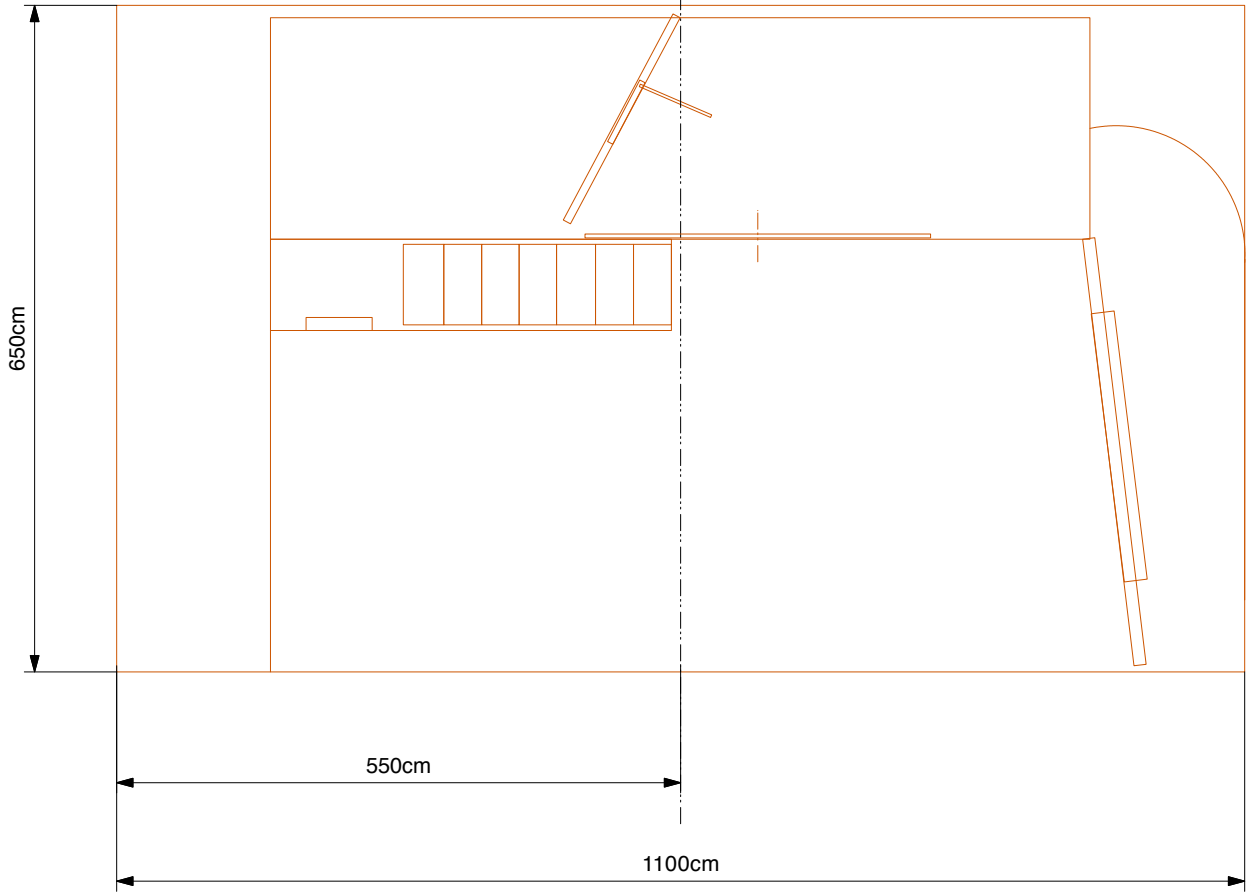


Sub

Sub

HP
Lointain

HP
Lointain



HP
Salle

HP
Salle

