

Orestie

Fiche technique

- Loges :** Equipées pour 8 comédiens : douches, chaises, miroirs...
Un retour son dans chaque loge : obligatoire
Eau minérale : 8 litres par représentation
Serviettes de bain : 8 par représentation
Boissons fraîches pour les techniciens durant le montage
- Décor :** Surface au sol : 11m de large et 6.5m de profondeur / hauteur de 5.1m
Descriptif : structure Prolyte, plancher bois, parois bois, rideaux
Certains éléments seront montés par suspensions sur des perches
Le volume du décor est important
- Vision :** Afin de garantir une vision parfaite pour vos spectateurs, un plan à l'échelle de votre salle (scène-salle) nous permettra de déterminer si des places devront être supprimées.
Ce plan doit nous parvenir dans les meilleurs délais.
- Plateau :** Sol noir, sans écharde
Plusieurs fixations du décor avec des vis au sol
Le plateau doit être dégagé de tout matériel
Plateau minimum : profondeur de 9m, ouverture de mur à mur de 15m
Ouverture minimum du cadre de scène 9.3m et hauteur de 5.5m
Hauteur minimum du gril technique : 7.5m
Matériel d'accroche du décor, 3x 5m (chaîne, câble, spanset, manille)
10 podiums 2/1m, pieds de 60cm et matériel de fixation au décor
7 escaliers et matériel de fixation au podium (serre-joint)
Une loge rapide avec 3 grands miroirs et lampe sur variateur
Coulisses : 30m de lumistil bleu, 1 table, 6 chaises, 2 penderies
2 échelles parisiennes
- Rideaux:** Les molletons plissés, gris ou autres couleurs sont exclus
Un studio en velours noir, complet, en parfait état :
1 rideau de fond en velours noir
12 pendrillons en velours noir à l'italienne, sans découverte
6 pendrillons en velours noir pour les allemandes
5 frises en velours noir, hauteur : à définir selon le gril ou les perches

Orestie

Régies : Les consoles son et lumière doivent être en salle et côte à côte

Lumière : 1 console à mémoire
Elle sera installée en salle, à côté de la console son
36 circuits de 2kw
11 PC 1kw
17 découpes 22°- 40° 1kw et accessoires : porte-gobo... (Juliat 614 SX)
6 PAR 64 1kw 220V Medium CP62
1 PAR 64 1kw 220V Narrow CP 61
1 ligne DMX à jardin
Tout le matériel lumière doit être en parfait état de marche

Les réglages se feront obligatoirement avec une échelle parisienne

Matériel amené par la compagnie:

1 blonde 2kw, 1 mandarine 800w, 10 rampes dicroïdes, 1 horiziode
2 machines à brouillard et 1 ventilateur

A fournir par le théâtre d'accueil :

Gélatines LEE 106, 132, 134, 195, 200, 201, 352 / Diffuseur LEE 252
1 rouleau gaffer alu noir, 1 rouleau gaffer noir, 1 rouleau gaffer blanc

Son : 1 console analogique ou digital
Elle sera installée en salle, à côté de la console lumière
2 diffusions avec EQ : 1 fond de scène L-R et 1 en salle L-R
1 reverbe
3 micros HF amenés par la compagnie
2 lecteurs CD avec Auto-Cue
3 postes Intercom : régie, lointain et commande lumière de la salle
Tout le matériel de sonorisation doit être en parfait état de marche

Divers : Accès au théâtre :
La rue doit être dégagé et sera bloqué lors du déchargement
Place de stationnement : 1 porteur de 40m3 et 1 remorque de 40m3
Longueur total du porteur et de la remorque : 18.5m (porteur : 10m)
Place de stationnement pour 3 voitures

Orestie

Montage et personnel

Durée du spectacle :
1h55 / Sans entracte

Durée du montage : 3 à 4 services

1 ^{er} service :	déchargement :	6 personnes plateau
	montage de la lumière :	2 personnes lumière
	montage du studio noir :	6 personnes plateau
	montage du décor :	6 personnes plateau
2 ^{ème} service :	montage du décor, coulisse :	6 personnes plateau
	montage de la lumière :	2 personnes lumière
3 ^{ème} service :	réglage de la lumière :	2 personnes lumière
	montage et réglage son :	1 personne son
	finition du décor :	1 personne plateau
4 ^{ème} service :	finitions, raccords comédiens :	1 personne plateau
		1 personne lumière
		1 personne son

Du personnel supplémentaire sera demandé selon l'accès au plateau

Pendant le spectacle : 1 personne plateau, 1 personne lumière, 1 personne son

Le personnel sera le même lors des raccords et pendant le spectacle

Une habilleuse sera présente à notre arrivée pour lavage et entretien. Pendant le spectacle et au démontage, l'habilleuse n'a pas besoin d'être présente

Démontage et chargement : 1 service

Démontage : 6 personnes plateau, 1 personne lumière, 1 personne son

Chargement : 6 personnes plateau

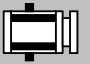







Le personnel sera le même lors du montage et du démontage

Contact :
THEATRE DES OSSES
RUE JEAN PROUVE 1
1762 GIVISIEZ / Suisse

DESPOND Jean-Christophe
TEL : 0041/26/ 469.70.02
FAX : 0041/26/ 469.70.09
GSM : 0041/79/ 701.31.46
Mail : jcdespond@theatreosses.ch

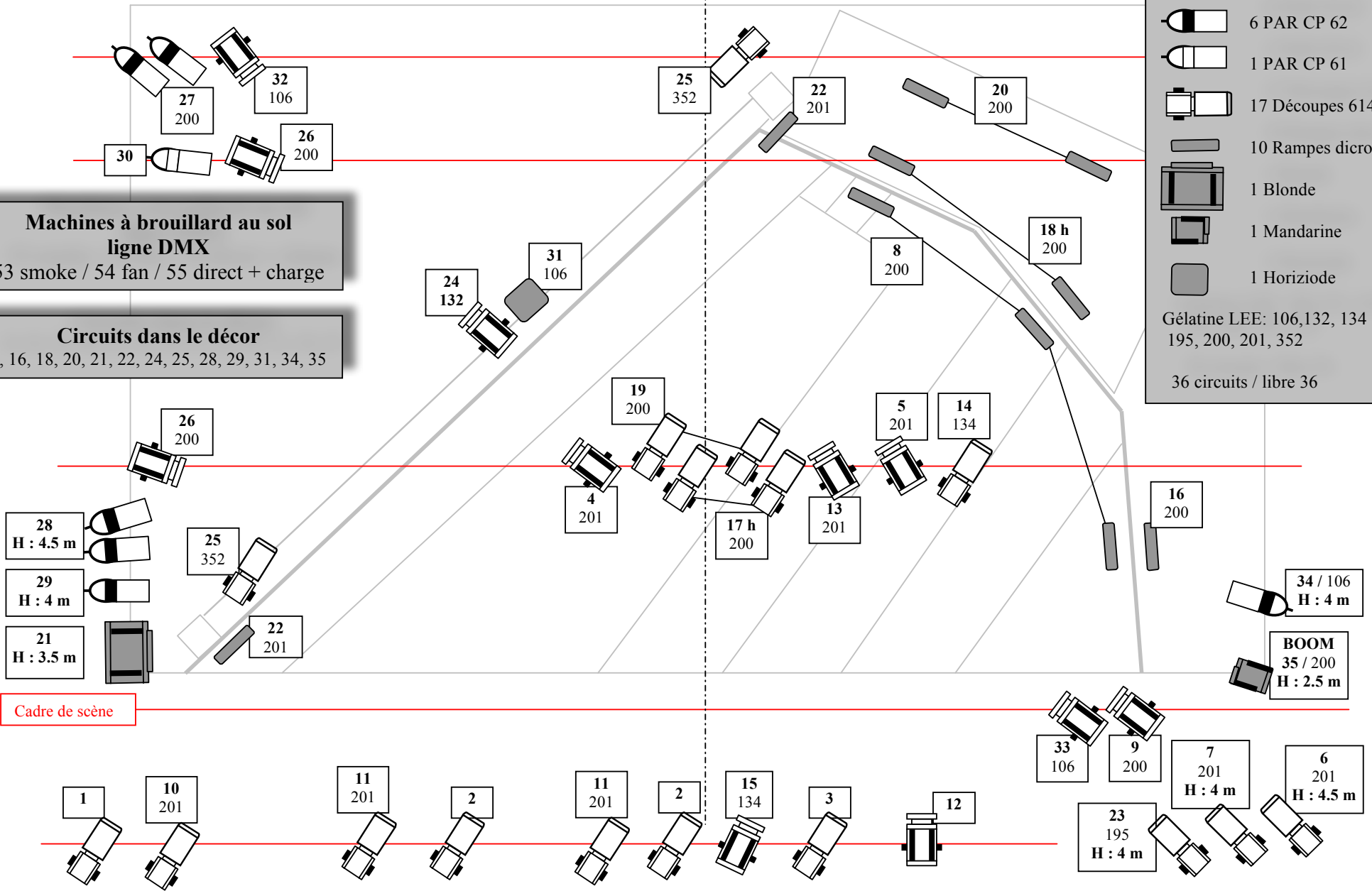
Matériel de la compagnie
Circuits : 8, 16, 18, 20, 21, 22, 31, 35

Orestie / Lumière

-  11 PC 1000w
 -  6 PAR CP 62
 -  1 PAR CP 61
 -  17 Découpe 614
 -  10 Rampes micro
 -  1 Blonde
 -  1 Mandarin
 -  1 Horizide
- Gélatine LEE: 106, 132, 134
195, 200, 201, 352
- 36 circuits / libre 36

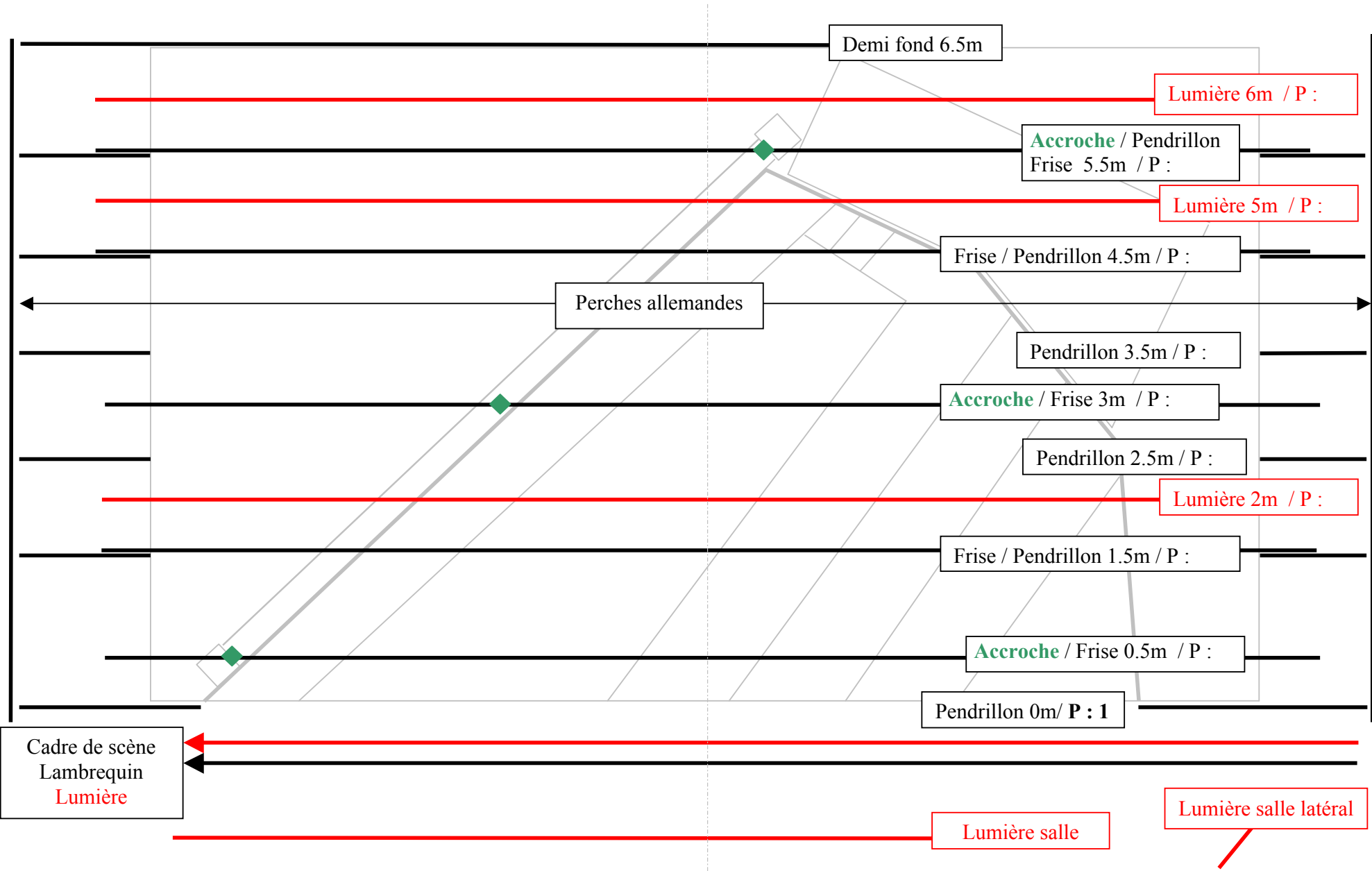
Machines à brouillard au sol
ligne DMX
53 smoke / 54 fan / 55 direct + charge

Circuits dans le décor
8, 16, 18, 20, 21, 22, 24, 25, 28, 29, 31, 34, 35



Cadre de scène

Orestie / Perches



Orestie / Podiums et divers

Loge rapide
Table, miroirs, lumière, penderie

