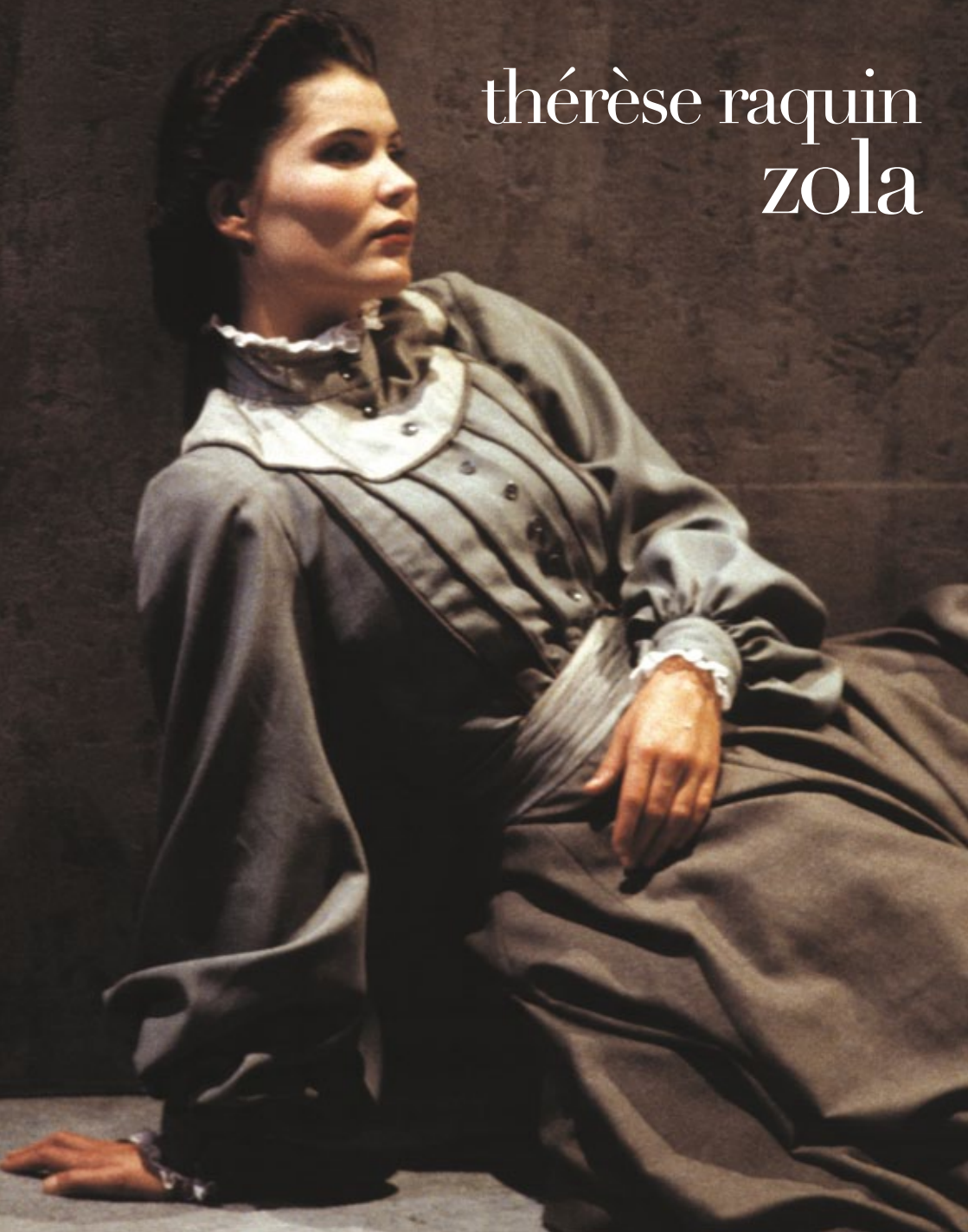


théâtre des osse  
centre dramatique fribourgeois

thérèse raquin  
zola



## De nerfs et de sang

par François Labadens\*

À la parution du roman, passée la satisfaction d'avoir exaspéré la critique, Zola tenta, dans la préface de la deuxième édition de *Thérèse Raquin*, de s'expliquer sur ses intentions.

*« J'ai choisi des personnages souverainement dominés par leurs nerfs et leur sang, dépourvus de libre arbitre, entraînés à chaque acte de leur vie par les fatalités de leur choix. Thérèse et Laurent sont des brutes humaines, rien de plus. J'ai cherché à suivre pas à pas dans ces brutes le travail sourd des passions, les poussées de l'instinct, les détraquements cérébraux survenus à la suite d'une crise nerveuse. Les amours de mes deux héros sont le contentement d'un besoin; le meurtre qu'ils commettent est une conséquence de leur adultère, conséquence qu'ils acceptent comme les loups acceptent l'assassinat des moutons; enfin, ce que j'ai été obligé d'appeler «leurs remords» consiste en un simple désordre organique, en une rébellion du système nerveux tendu à se rompre. L'âme est parfaitement absente, j'en conviens aisément, puisque je l'ai voulu ainsi. »*

Dans la pièce, Camille n'est plus que l'objet du meurtre; le quatuor des principaux personnages du roman – c'est sans doute oublier à tort le chat *François* – se réduit donc à un trio : la mère de la victime et le couple d'assassins. Et l'atmosphère fantasmagorique, ou plutôt d'hallucinations, étant difficile à rendre à la scène, sauf de risquer le grand guignol, le drame menaçait de se révéler un peu plat, avec ses comparses casaniers (Michaud, Grivet, Suzanne) choisis pour mettre, nous dit l'auteur, «*sous les angoisses atroces de mes héros, la banalité de la vie de tous les jours*». C'est donc de l'intérieur d'eux-mêmes que les interprètes doivent tirer les forces qui mettent le spectacle sous tension, qui les ferait «vivre» leur rôle et non pas «jouer» devant le public – c'est Zola qui insiste sur cette différence. Malgré un texte pour lequel l'écrivain se voulait «plus sévère que personne», *Thérèse Raquin* constitue pour les acteurs une invitation à s'investir totalement. S'ils «vivent», le spectacle «vit».

\*secrétaire général de la Société littéraire des amis d'Emile Zola

*Comme Marie Laurent qui interprétait Madame Raquin, Dica Petit, ici dans le rôle de Thérèse, bénéficia, malgré l'échec de la pièce, d'un succès d'actrice (Paris-Théâtre 1<sup>re</sup> année n° 13, du 14 au 21 août 1873 Alex. Quinet photographe 42 rue Cadet).*



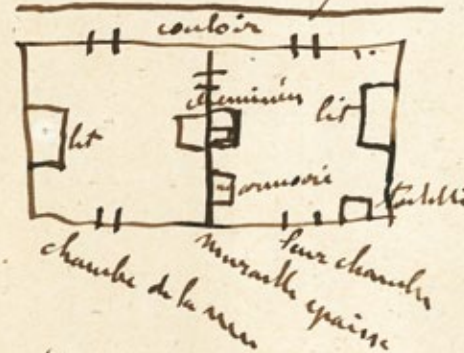
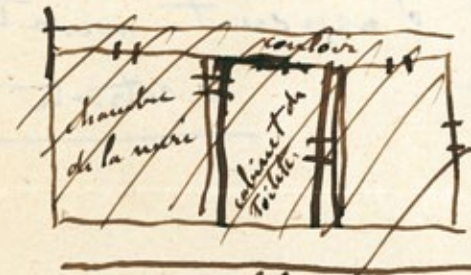
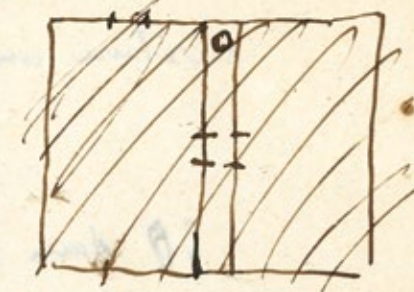
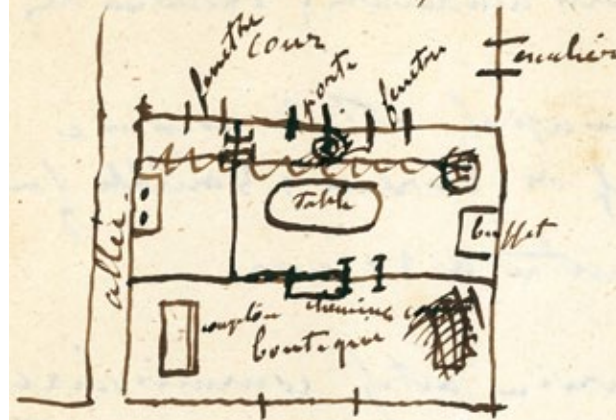
## Résumé de la pièce

Madame Raquin, son fils Camille et sa nièce adoptive Thérèse vivent dans une sombre ruelle de Paris. Camille a réalisé son ambition : devenir fonctionnaire. Thérèse, qui a consenti à l'épouser, brode au-dessus de la mercerie de Madame Raquin. Survient dans ce triste quotidien, un ami d'enfance, Laurent. C'est la joie des retrouvailles et le coup de foudre entre Thérèse et le nouveau-venu... Zola construit pour les amants un scénario à suspense et entraîne le spectateur dans le secret de cette passion. Les autres personnages de la pièce n'y voient que du feu. Zola dépeint leurs manières bourgeoises. Certains, caricaturés à la Daumier, garantissent la partie comique de ce drame.

*Ce feuillet de réflexions sur Thérèse Raquin constitue l'ancêtre des «dossiers préparatoires» que Zola établira désormais pour la création de chacun de ses romans. Ici on notera un plan de la maison Raquin, une liste de noms et l'explication du crime. «La pensée des meurtres leur vient parce qu'il voudrait (sic) coucher une nuit toute entière ensemble».*

*La pensée des meurtres leur vient parce qu'il voudrait coucher une nuit toute entière ensemble. —*

*plan du magasin et de l'entresol*



*personnes*  
*Albain*  
*Olivier*  
*Camille*  
*Laurent*  
*Suzanne*  
*Luzare*  
*Thérèse*

*Le ancien commissaire de police : un brave homme, qui son métier a rendu doux et tolérant. Son fils et sa bru : un ménage modeste. L'employé marié : un bureaucrate abruti époux d'une geôse. Le jeune employé, un garçon de Verreux que sa mère a recommandé à l'inspecteur : curieux à trouver, à acquiescer seulement.*

## Entretien avec Gisèle Sallin,

metteuse en scène

*Pourquoi avoir choisi «Thérèse Raquin» ?*

Je voulais aborder un drame. Dans le genre, la pièce de Zola était parfaite. De plus, elle contient un mélange de styles qui rend sa construction dramaturgique complexe et originale. Cette pièce, adaptée par Zola lui-même, m'a complètement happée.

*Quels styles y trouve-t-on ?*

Les quatre actes sont différents. Le premier acte est classique, selon le théâtre classique français, héritage de Marivaux. L'acte deux est un vrai mélodrame, dans l'esprit du XIX<sup>e</sup> et du théâtre scandinave (Ibsen, Strindberg). L'acte trois est dramatique, sa structure est réalisée comme un découpage de cinéma, on y sent le cinéma en noir et blanc, on y pressent Bergman. Quant à l'acte quatre, il est tout à fait réaliste; on se croirait à l'«actor studio», à New York.

*Avez-vous un personnage préféré ?*

Je suis sous le charme de chacun des sept personnages. Zola nous les montre selon sa théorie du naturalisme. Et c'est vrai qu'en regardant l'évolution de leur comportement, leurs actions conscientes et inconscientes, on comprend le projet de Zola qui est de montrer la dérive d'une passion criminelle.

*Pourquoi avoir voulu une musique originale ?*

A la première lecture, j'ai senti qu'il fallait une musique de film. *Thérèse Raquin* serait une série télé rêvée avec enfin des personnages et des dialogues. J'ai proposé à Caroline Charrière, musicienne suisse, de composer la musique. Elle connaît bien l'univers de Zola. Nous avons travaillé sur le vif, durant les répétitions, durant le «montage», comme pour un film.



## Entretien avec Caroline Charrière, compositrice

*Pourquoi avoir choisi un quintette à cordes pour  
«Thérèse Raquin» ?*

Le quintette à cordes avec deux violoncelles s'est imposé avec évidence. La sonorité et les couleurs de ces instruments correspondent aux atmosphères que j'ai perçues à la lecture de la pièce. Le deuxième violoncelle m'a permis de donner une touche plus grave et je lui ai confié le thème de Thérèse, qui exprime pour moi une force obscure, sauvage. J'ai continué à personnifier les autres instruments. L'alto représente Laurent. Son thème est d'abord paresseux, puis se modifie, avec des octaves descendant de manière de plus en plus saccadée. Le thème de Madame Raquin, au premier violon, est ponctué de soupirs, de dévouement maternel. Il se charge plus tard d'une angoisse terrible.

*Et les autres personnages ?*

Le deuxième violon prend en charge les amis de la famille Raquin, Grivet et Michaud. Pour le premier personnage, il joue un air mécanique et humoristique qui illustre sa maniaquerie. Pour le second, il se fait plus solennel et bon vivant. J'ai attribué à Suzanne le premier violon. Je la vois toute pétillante et rayonnante de vie. Son thème est étroitement lié à celui du prince bleu qui contient des accents orientaux.

*Pour le thème de Camille Raquin ?*

Le thème de Camille est joué par le premier violoncelle. Thème inquiétant, parfois fragmenté, fantomatique, qui hante presque tous les moments musicaux. A la fin, il se glisse même dans les thèmes de Thérèse et de Laurent et montre que leurs sorts sont désormais indissociables.



## Distribution

avec (par ordre d'entrée en scène)

|                                 |                             |
|---------------------------------|-----------------------------|
| Camille Raquin                  | François Gremaud            |
| Laurent                         | Julien Schmutz              |
| Thérèse Raquin                  | Céline Nidegger             |
| Madame Raquin                   | Véronique Mermoud           |
| Monsieur Grivet                 | Irma Riser-Zogai            |
| Monsieur Michaud                | Yann Pugin                  |
| Suzanne                         | Céline Cesa                 |
| Mise en scène                   | Gisèle Sallin               |
| Scénographie et costumes        | Jean-Claude De Bemels       |
| Construction décor              | Martial Lambert             |
| Brossage, accessoires, chapeaux | Geneviève Périat            |
| Réalisation costumes            | Françoise Van Thienen       |
|                                 | Christine Torche            |
|                                 | Hélène Eggertswyler         |
| Coiffures et maquillages        | Leticia Rochaix             |
| Création lumières               | Jean-Christophe Despond     |
| Musique originale               | Caroline Charrière          |
| Violon                          | Anne-Frédérique Léchaire    |
| Violon                          | Gabriella Jungo             |
| Alto                            | Céline Portat               |
| Violoncelle                     | Diane Déglise               |
| Violoncelle                     | Justine Pelnena-Chollet     |
| Enregistrement                  | Studio Artlab, J. Rotzetter |
| Cheffe de chant                 | Sylviane Huguenin-Galeazzi  |
| Photos                          | Isabelle Daccord            |

Une production du Théâtre des Osses  
Création de la pièce le 29 septembre 2002 à Givisiez





# Emile Zola

## repères

- 1840 Naissance à Paris, le 2 avril
- 1843 Sa famille s'installe à Aix-en-Provence
- 1847 Mort de son père, l'ingénieur François Zola. Jusqu'en 1858 Emile Zola vivra à Aix où il se liera d'amitié avec Paul Cézanne
- 1862 Commis, puis chef de publicité chez Hachette
- 1870 Mariage avec Alexandrine Meley
- 1871 Début du cycle des *Rougon-Macquart*
- 1873 *Thérèse Raquin*, création au Théâtre de la Renaissance
- 1877 *L'Assommoir*, 7<sup>e</sup> volume des *Rougon-Macquart*
- 1878 Zola s'installe à Médan
- 1885 *Germinal*, 13<sup>e</sup> volume des *Rougon-Macquart*
- 1888 Rencontre avec Jeanne Rozerot qui lui donnera deux enfants : Denise et Jacques
- 1890 *La Bête humaine*, 17<sup>e</sup> volume des *Rougon-Macquart*
- 1893 Achèvement des *Rougon-Macquart*
- 1897 Achèvement du cycle des Trois Villes : *Lourdes, Rome, Paris*
- 1898 *J'Accuse ...* dans *L'Aurore*, article pour défendre le capitaine Dreyfus. Les suites judiciaires de cet article l'obligent à s'exiler onze mois à Londres
- 1902 Mort par asphyxie à Paris le 29 septembre. Il laisse inachevé le cycle des Quatre Evangiles : *Fécondité, Travail, Vérité, ...*
- 1908 Transfert de ses cendres au Panthéon

*Six ans après la chute de Thérèse Raquin, Emile Zola rendu soudain célèbre par la publication de L'Assommoir, s'impose comme le chef de l'école naturaliste (dessin à la plume d'Ernest von Liphart pour La Vie Moderne 1879).*





## Thérèse Raquin

repères

- 1866 le 24 décembre publication dans *Le Figaro* d'une nouvelle intitulée *Un mariage d'Amour*, signée d'Emile Zola et inspirée du roman d'Adolphe Belot et Ernest Daudet *La Vénus de Gordes*
- 1867 un roman développé, également intitulé *Un mariage d'Amour*, paraît dans trois numéros (août, septembre, octobre) de *L'Artiste* que dirige Arsène Houssaye
- le roman paraît, en novembre, chez Lacroix et Verboeckhoven sous le titre *Thérèse Raquin*
- 1868 dans le *Figaro* du 23 janvier, sous le pseudonyme de Ferragus, le journaliste Louis Ulbach attaque la «littérature patride» dans laquelle il classe *Thérèse Raquin* et *Germinie Lacerteux* des frères Goncourt. Zola répond à Ferragus dans le même journal le 31 janvier
- deuxième édition de *Thérèse Raquin* chez Lacroix, précédée d'une préface
- 1873 création au Théâtre de la Renaissance de *Thérèse Raquin*, pièce en quatre actes d'Emile Zola. La pièce échoue après 9 représentations
- parution de la pièce en brochure chez Charpentier
- 1879 parution, chez Charpentier, de la pièce dans un recueil intitulé *Théâtre* et regroupant *Thérèse Raquin*, *Les Héritiers Rabourdin* et *Le Bouton de Rose*, avec une préface générale et trois préfaces spécifiques

Du vivant de Zola *Thérèse Raquin* fut jouée à l'étranger (Italie, Etats-Unis, Allemagne, Danemark...) et fit l'objet de trois reprises à Paris.

André Antoine montera la pièce à l'Odéon en 1905 et 1910. Elle faillit entrer au répertoire de la Comédie Française en 1927.

*En 1883 Marpon et Flammarion publient en livraisons une édition illustrée du roman Thérèse Raquin, annoncée par cette affiche : une interprétation distanciée, pleine d'humour par Horace Castelli, le dessinateur favori de la Comtesse de Ségur.*

EN VENTE  
Chez tous les Libraires et M<sup>rs</sup> de Journaux

# ÉMILE ZOLA

# THÉRÈSE RAQUIN

LA  
LIVRAISON

10

Centimes

LA  
LIVRAISON

LA  
SÉRIE

50

Centimes

LA  
SÉRIE



Splendides Illustrations de CASTELLI  
IL PARAÎT 2 LIVRAISONS PAR SEMAINE

## Tournée 2004

Sion, Théâtre de Valère, 2 mars, 20h15  
Morges, Théâtre de Beausobre, 4 mars, 20h30  
Avenches, Théâtre du Château, 5 mars, 20h30  
Meyrin, Forum, 9 mars, 20h30  
Meyrin, Forum, 10 mars, 20h30  
Meyrin, Forum, 11 mars, 20h30  
Monthey, Le Crochetan, 12 mars, 20h30  
Pontarlier (F), Théâtre Bernard Blier, 18 mars, 20h30  
La Chaux-de-Fonds, TPR, 19 mars, 20h30  
Aulnay-sous-Bois (F), Espace Jacques Prévert, 23 mars, 21h00  
Le Vésinet (F), Théâtre du Vésinet, 24 mars, 20h30  
Meaux (F), Théâtre Luxembourg, 25 mars, 20h30  
Rueil-Malmaison (F), Théâtre André Malraux, 26 mars, 20h45  
Maison Alfort (F), Théâtre Claude Debussy, 27 mars, 20h45  
Nogent-sur-Marne (F), La Scène Watteau, 30 mars, 20h30  
Montargis (F), Salle du Tivoli, 31 mars, 19h00  
Montargis (F), Salle du Tivoli, 1er avril, 20h45  
Sèvres (F), Sèvres Espace Loisirs (SEL), 2 avril, 21h00  
Bucarest (RO), Théâtre Nottara, 5 avril, 19h00  
Bucarest (RO), Théâtre Nottara, 7 avril, 19h00  
Craiova (RO), Théâtre National, 9 avril, 19h00  
Bâle, Theater, 18 avril, 19h30  
Bulle, Hôtel-de-Ville, 21 avril, 20h30  
Yverdon, Théâtre Benno Besson, 22 avril, 19h00  
Yverdon, Théâtre Benno Besson, 23 avril, 20h30  
Biemme, Le Palace, 26 avril, 20h15  
Vevey, Théâtre de Vevey, 27 avril, 20h00  
Winterthur, Theater am Stadgarten, 29 avril, 19h30  
Givisiez, Théâtre des Osses, le 8 mai, 20h00  
Givisiez, Théâtre des Osses, le 9 mai, 20h00  
Arlon(B), Maison de la culture, 14 mai, 20h30  
Berne, Stadttheater, 16 mai, 19h00

## Thérèse Raquin à Craiova

En novembre 2002, le directeur du Théâtre national de Craiova (TNC), Mircea Cornisteanu découvrait la pièce *Thérèse Raquin* créée par le Théâtre des Osses. Il a souhaité mettre ce spectacle au répertoire du TNC et a invité Gisèle Sallin à venir refaire sa mise en scène avec des acteurs roumains dans le même décor, les mêmes costumes, avec la même musique et les mêmes éclairages. Ce spectacle est depuis la mi-février à l'affiche du TNC dans la distribution suivante :

|                  |                    |
|------------------|--------------------|
| Madame Raquin    | Leni Pinte Homeag  |
| Thérèse Raquin   | Cerasela Iosifescu |
| Camille Raquin   | Marian Politic     |
| Laurent          | Mihai Arsene       |
| Monsieur Michaud | Ilie Gheorghe      |
| Monsieur Grivet  | Angel Rababoc      |
| Suzanne          | Adela Minea        |

Des échanges auront lieu entre les deux théâtres et les deux spectacles au cours du printemps 2004.

### Théâtre national de Craiova

Le Théâtre national de Craiova – une ville à 200 km de Bucarest – a été fondé en 1850. Il a assuré une présence constante dans le monde théâtral roumain et jouit depuis une dizaine d'années d'une réputation internationale. Dirigé par Mircea Cornisteanu, il compte une troupe de quarante acteurs. Il organise régulièrement d'importants événements théâtraux comme le Craiova Shakespeare Festival. Depuis 1994, il est membre de la Convention théâtrale européenne.

# LES OSSSES

CENTRE DRAMATIQUE FRIBOURGEOIS

CANTON DE FRIBOURG  
PARTENARIATS DE CREATION

Le Théâtre des Osses a été fondé en 1979 par Gisèle Sallin et Véronique Mermoud. D'abord itinérant, il s'est installé en 1990 à Givisiez, commune limitrophe de la ville de Fribourg en Suisse. Il a acquis en 2002 le statut de Centre dramatique fribourgeois. En 2003, ses fondatrices ont reçu la plus haute distinction du théâtre suisse, l'anneau Hans Reinhart.

Le Théâtre des Osses, actuellement dirigé par Gisèle Sallin, joue et répète en alternance des pièces issues du répertoire classique et des créations contemporaines. Il dispose d'une maison avec un théâtre de 150 places, un café-théâtre, une salle de répétitions, des ateliers de décors et de costumes ainsi que des bureaux. Une équipe fixe est attachée au théâtre. Ses spectacles tournent en Suisse et à l'étranger.

Théâtre des Osses  
2 rue Jean Prouvé  
1762 Givisiez - Suisse

tél. +41 26 466 13 15  
[www.theatreosses.ch](http://www.theatreosses.ch)  
[info@theatreosses.ch](mailto:info@theatreosses.ch)

PRO HELVETIA  
Fondation suisse pour la culture

Loterie Romande

LA LIBERTÉ

Coriolis  
Promotion

CORODIS

Remerciements à l'Ambassade de Roumanie à Berne, à l'Ambassade de France et l'Institut français à Bucarest, à l'Ambassade de Suisse à Bucarest, au journal *La Liberté*, ainsi qu'à M. Labadens qui a gracieusement mis à disposition les illustrations historiques.

fnac