

# THEATRE DES OSSES

Direction artistique  
Gisèle Sallin et Véronique Mermoud

Collaboratrice générale  
Anne Jenny

Administration  
Marie-Claude Jenny

Nos coordonnées :

4, rue Jean Prouvé  
1762 GIVISIEZ - SUISSE

Tél. ..37/ 26.13.14/15  
Fax .. 37/ 26.62.32

## NOTRE THEATRE

**"LE PETIT LA FAYE"**  
**2, rue Jean Prouvé**  
**1762 Givisiez**

**tél. 037/26.13.14/15**

(Salle de 120 places)

**THEATRE  
DES OSSES**

**LE THEATRE DES OSSES**

**PRESENTE**

**"PHEDRE"**

**de Jean Racine**

## L'OEUVRE DE JEAN RACINE

---

Tout parcours passe par le labyrinthe. L'oeuvre de Racine est de celles qui sont dans le labyrinthe même : voulant l'éviter on s'y heurte, la désirant, elle nous échappe.

Mais l'oeuvre est là.

Qui contient ses excès dans la somptuosité et la rigueur de sa forme. L'écriture prône l'excès. Tatônant dans les méandres, on l'entend qui chante des sons étranges, inventés. On cherche le chemin pour s'approcher d'elle, on la trouve, on la touche, on la caresse.

Elle est là.

Mais déjà on l'entend plus loin et la quête se poursuit.

L'oeuvre de Racine est là.

Lorsqu'elle nous séduit, c'est que l'on est disposé à entendre ses questions sans se soucier des réponses. On a admis l'énigme, le désir du parcours, la modification.

Cette oeuvre oblige à chercher en nous l'état de poésie. Ce péril-là conduit au jubilatoire ...

# THEATRE DES OSSES

## PHEDRE

---

Phèdre est reine de Trézène.

Thésée est absent. Il est parti pour s'aventurer, séduire, purger le monde de ses monstres.

Trézène est son lieu de refuge. Les êtres qui vivent là ne soupirent que pour lui. Cette maison lui offre le privilège de tous les amours et pour chacun d'eux le privilège de l'exclusivité. L'amour n'est admis que par sa loi et lui est entièrement destiné.

En l'absence de Thésée, Phèdre renverse le pouvoir. Non pour le prendre elle-même mais pour le donner à l'amour, à la libido : cette puissance de vie qui dirige nos actes normaux ou morbides. Son règne se propage, s'infiltré, s'impose peu à peu. Hippolyte et Aricie s'embrasent et donnent libre cours aux amours interdites.

La reine instaure la "libidocratie". Les lois du royaume de Thésée sont renversées.

En son absence le roi est destitué. Son retour à Trézène provoque la mort. Ces "sujets aimés" refusent ses embrassements car ils ont acceptés en eux les lois de l'amour. Dans cette maison-là, ces lois sont mortelles.

Thésée reste seul, soumis à son propre système.

*"Me souvenant des jours que je viens de vivre dans les labyrinthes sous la dictée et la dictature du poème, je me dis que l'on ne vit pleinement que dans l'amour.*

*Avec ses dépendances, avec son indépendance supérieure. Cet excès, auquel seul il accède".*

*Henry Bauchau*

# THEATRE DES OSSES

## DISTRIBUTION

---

PHEDRE	VERONIQUE MERMOUD
OENONE	ANGE FRAGNIERE
HIPPOLYTE	YVES JENNY
ARICIE	ANNE JENNY
THESEE	PATRICK BRUNET
THERAMENE	JACQUES MAITRE
ISMENE	ISABELLE BONILLO
PANOPE	GENEVIEVE GUHL
MISE EN SCENE	GISELE SALLIN
La Danse de Thésée	Taïe Soutter
Musique	Max Jendly
Lumière et Son	Jean-Christophe Despond
Décors	Stéphane Lévy
Costumes	Chantal Hocdé
Couturière	Martine Pichon
Maquillages	Catherine Zingg
Peinture	Natacha Jaquerod
Menuiserie	Emonet SA - Tatroz
Courtepointière	Eliane Jenny
Régie générale	Nicolas Bridel
Administration	Marie-Claude Jenny

**FESTIVAL DES JEUX DU THEATRE  
DE SARLAT EN PERIGORD**

**1991**

Le Théâtre des Osses  
présenta

**"LES FEMMES SAVANTES"**  
de Molière

Sur la Grand-Place

SUD-OUEST

le 5 août 1991

### GISELE ET MARIE-CHRISTINE

► Gisèle Sallin, qui a signé la magnifique mise en scène des « Femmes savantes », interprétées par la troupe suisse du Théâtre des Osses, s'est faite une complice : Marie-Christine Fougère, la trésorière du festival compte et recompte, paye et repaye, mais voit aussi le travail accompli : les compagnies ne repartent pas en claquant la porte. Gisèle et Marie-Christine ont



vraiment passé une bonne soirée grâce à Molière, aux talents des comédiens et à leurs compétences respectives. (Photo G.R.)

### AH! LES FEMMES

► Les conférences de presse ne se déroulent toujours pas d'une manière aussi charmante. Molière est finalement un type sympa. Les journalistes ont l'intention de lancer une pétition pour que « les Femmes savante » aient lieu chaque année. Avec les mêmes actrices, c'est possible ?



(Ph. G. R.)

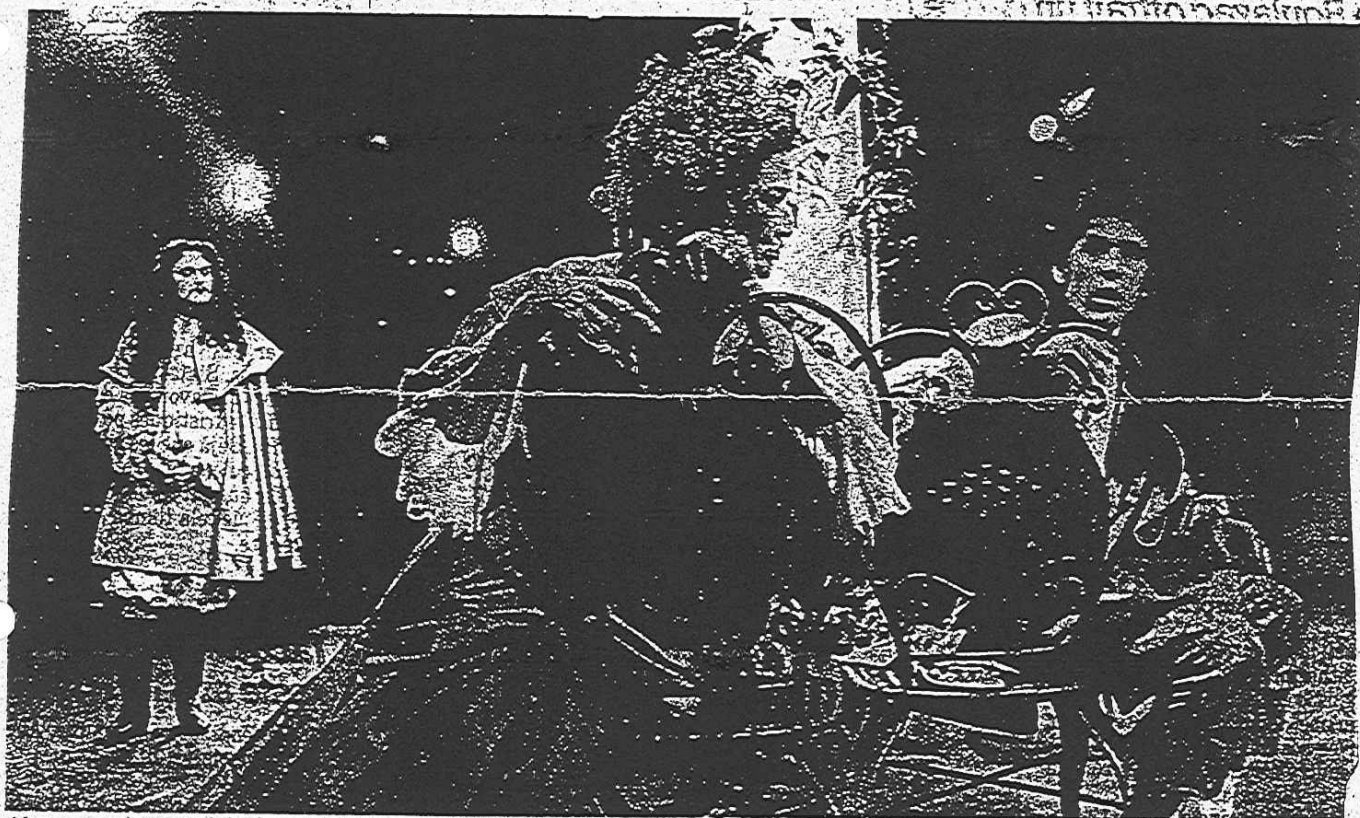
le 3 août 1991

# ■ DORDOGNE

## FESTIVAL DE THEATRE DE SARLAT

# « Les Femmes savantes » font parler

Ce soir, place de la Liberté, « les Femmes savantes », mise en scène de Gisèle Sallin. Plus de trois cents ans après, la pièce de Molière suscite encore la controverse



Gisèle Sallin veut montrer tous les personnages à la loupe, dans l'intimité de leurs contradictions (Photo Gilles Ray)

Chaque fois qu'est montée une pièce de Molière, le metteur en scène s'efforce à démontrer la « modernité », l'actualité de cet auteur dit « classique ». Et souvent il a raison. Pour « les Femmes savantes », le débat spontané engagé lors de la conférence de presse hier matin a suffi à prouver que la pièce n'était pas désuète. Sur le thème « Molière était-il misogyne ? », les acteurs suisses du théâtre « Les Ombres » ont échangé leurs points de vue avec le public. « Molière ridiculise les femmes ! ». « Pas du tout, il montre les côtés positifs et négatifs des femmes, ce n'est pas de la misogynie », etc.

Pour la première fois, la pièce mis en scène par Gisèle Sallin est

présentée en France. Déjà, les acteurs l'ont jouée en Suisse romande une soixantaine de fois.

Le décor est original : au lieu de l'habituelle bibliothèque et du télescope astronomique (qui venait d'être inventé quand Molière écrivait sa pièce), les membres de la famille se sont déplacés vers la salle de bains, la cuisine et le patio de leur maison. Point commun de ces espaces plus intimes : l'eau.

Premier thème qui a retenu l'attention de la « metteuse en scène » Gisèle Sallin : le désir sous toutes ses formes. Désir érotique, désir d'apprendre, de savoir, de fonder une famille et de rester ensemble. Car malgré les frictions et les étincelles, « la famille est ouverte, tolérante ».

Deuxième centre d'intérêt : la question du savoir et de l'intelligence. « Molière ne critique pas les femmes qui veulent apprendre, mais il pose une question essentielle : est-ce que le savoir nous met à l'abri de la bêtise ? Dans notre monde où l'on sait tout, cette interrogation demeure », estime Gisèle Sallin. Molière, il y a trois siècles, s'interrogeait sur les inégalités entre hommes et femmes. « Aujourd'hui, la culture est un acquis pour les femmes. En revanche, le partage du pouvoir à égalité de savoir, ce n'est pas encore fait. » Et la « metteuse en scène » de citer l'exemple de l'université de Fribourg où aucune femme docteur n'a encore été nommée professeur.

Gisèle Sallin affiche un pessimisme assez net sur l'avenir du théâtre. Pour l'instant, elle croit à la compagnie, à une troupe professionnelle qui travaille toute l'année ensemble. Elle espère en constituer une avec le théâtre des Ombres. « Le problème est de concilier l'affirmation des différences chez les individus et le poids de la collectivité. » Les treize acteurs qui jouent ce soir, feront sans doute partie de la future compagnie. Déjà plusieurs d'entre eux avaient accompagné Gisèle lors de la représentation d'« Antigone » de Sophocle. C'était il y a deux ans, à Sarlat.

JEAN-ÉDOUARD CHOPPIN

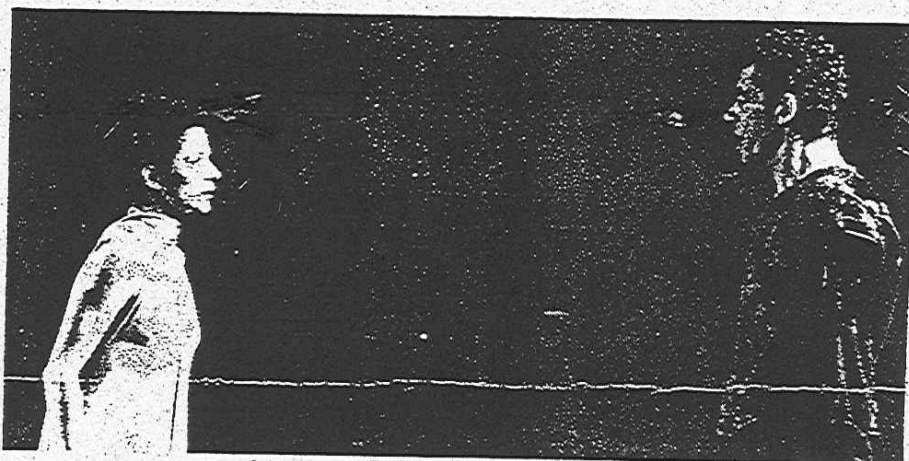


■ Festival des jeux du théâtre de Sarlat

# Le bonheur est à la source

Le festival de Sarlat a bâti sa réputation sur les grands classiques du théâtre. Cette année, avec « les Femmes savantes » et « Andromaque », les amateurs ont été comblés.

« Les Femmes savantes » ont à peine trois siècles. L'heure d'avant, disait un ami, dans l'échelle de l'histoire humaine et de l'évolution. Impossible de ne pas rapprocher le monde de Molière et le nôtre. Même si l'on sait ce que l'on va voir, même si les « Quoi qu'on die » sont aussi connus que les propos ridicules des pédants que nous croisons chaque jour sur notre route, il est aisé de constater que le monde ne change guère. Molière est un miroir qui ne nous renvoie pas toujours l'image la plus flatteuse. Elle était d'autant plus forte que ces « Femmes savantes », mises en scène par Gisèle Sallin, avaient la rime juste, occupaient l'espace si vaste de la scène de la place de la Liberté comme si elles avaient toujours vécu là. Grâce au jeu efficace des acteurs, le théâtre des Osses n'a pas ajouté une ride de plus à ces femmes qui demeureront, encore pour longtemps, un miroir ou feraient bien de se regarder les Trissotins flagorneurs qui hantent à longueur de soirée les vernissages et leurs cocktails... où nous nous sommes déjà souvent croisés. Le ri-



*Andromaque ou la force de la tragédie.*

dicule, ce n'est pas toujours chez les autres.

Andromaque était joué aux Enfeus et fut une fois de plus une illustration éclatante de la force des tragédies. Puisant aux sources de la passion humaine, enfantée par les grands mythes de l'humanité, ce drame impitoyable montre l'enchaînement des passions et l'inéluctable engrenage qui conduit à la mort. Pyrrhus assassiné, Hermione suicidée, Oreste fou et Andromaque victorieuse faisant ainsi de son fils le prince héritier de l'Épire. Anne Petit installe les personnages

dans un souffle musical, décor imaginaire, limites sonores d'un palais qui pourrait être la tête de chacun où les combats de ce type se sont livrés, se déroulent encore où naîtront un jour. Les personnages avaient la force de leur conviction, la rage et la tristesse de leurs doutes et le spectateur n'avait aucun mal à les suivre. Dommage que par instants, Jean-Jacques Pivert jouant Pylade s'appliquait un peu trop sur un texte qui ressemblait à une récitation. Il cassait ainsi le souffle dramatique tenu à bout de bras par

Pyrrhus effrayant Andromaque superbe, Hermione éperdue et Oreste méprisable.

Gilles RAY

## Popularité

### R. Dumas 61 %

Le ministre des Affaires étrangères arrive en troisième position dans le sondage « BVA-Paris Match » concernant les ministres les plus populaires du gouvernement d'Edith Cresson, avec 61 % de bonnes opinions. Seulement devancé par Jack Lang (65 %) et Brice Lalonde (63 %), il est suivi de Pierre Bérégovoy (56 %) et Michel Delcharre (53 %).

## Derniers rendez-vous

Le quarantième Festival des jeux du théâtre touche à sa fin. Le 9 août, à 21 h 30, au jardin des Enfeus : « Simulation », un spectacle inédit de la compagnie de danse Nicole Mossoux et Patrick Bonté. Un spectacle qui se présente comme une interrogation de la modernité dans le miroir qu'elle se plaît souvent à préserver : souci de l'apparence et du soin donné au corps, situations sociales ou affectives qui reposent sur

l'indifférence et médiatisation du réel.

Enfin, le conteur Daniel L'Homond présente jusqu'au 10 août, « Tokyo Blues Express » à l'hôtel Plamon. « Tokyo Blues Express » est un voyage du Périgord au Japon, qui permettra de rencontrer dans l'univers de Daniel L'Homond, la « Fée Tatars » mais aussi « la Mémé Bourmal », « le Petit Germain », « le Temple Shinto » et « le Kokibour ». Venez écouter l'histoire du swing troubadour...

**FESTIVAL DES JEUX DU THEATRE  
DE SARLAT EN PERIGORD**

**1989**

Le Théâtre des Osses  
présenta

"ANTIGONE"  
de Sophocle

Au Jardin des Enfeus

Sud Ouest 31 juillet 89 . FESTIVAL

## « Antigone » au somptueux Carrat

La petite troupe suisse du théâtre des Osses a créé une heureuse surprise jeudi soir en alliant la modernité de la mise en scène à l'authenticité du texte de Sophocle



À Sarlat, la dernière représentation d'une pièce originale applaudie à Paris dans le cadre du Festival de la butte Montmartre. Un coup de cœur du comité (P. L. C.)

La surprise est venue de la Suisse, jeudi soir, aux Enfeux, devant des gradins pleins. D'abord surpris, puis très attentif, le public a commencé à réagir aux pointes d'humour de la mise en scène et la pièce s'est terminée sur un véritable tonnerre d'applaudissements. Seule fausse note, deux spectateurs ont attendu ce moment pour marquer leur déception de sifflets et d'un sonore

« C'est nul ». Une goutte d'eau dans un océan de félicitations. Reflet de la jeunesse que le Festival du théâtre de Sarlat voulait insuffler à son édition 1989, l'Antigone du théâtre des Osses ne laisse pas indifférent.

Surprise du décor d'abord. Le somptueux cadre des Enfeux était coupé de murs de toile. Eclairages obligent. On n'était pas d'avantage

habitué à une scène aussi sobre, où des comédiens en costumes intemporels ou costume ample-cravatte évoluent de manière à la fois hiératique et gestuelle, sur une fouille archéologique.

Surprise de l'antique texte de Sophocle, dans une mise en scène dépouillée et très moderne de la magistrale Gisèle Sallin. On attendait avec un peu d'anxiété les

traditionnels chœurs antiques. Récités à l'unisson par des anciens dans une véritable chorégraphie, ils ont la poésie des psaumes. Gisèle Sallin est véritablement retournée à la source du génie dramatique du vieux Sophocle, dans l'une de ses meilleures traditions.

Elle a refait l'humour, seule porte de sortie d'un petit peuple de Thèbes qui n'a pas demandé à

prendre part à la tragédie. De l'ancien, Véronique Mermoud à la nouvelle désarmante et inflexible Antigone-Geneviève Pasquier, en passant par le paranoïaque et maniéré Créon-Gérard Carrat, tous ces comédiens emportent finalement l'adhésion du public par la force de leur jeu. Faisant oublier de rares excès de mise en scène.

LAURENT QUILICI

THEATRE  
DES OSSES

## THEATRE DES OSSES

---

SAISON 1993 - 1994

Cette saison 1993 - 1994 la compagnie du Théâtre des Osse  
montent deux classiques :

**"Phèdre"**  
de Jean Racine

et

**"L'Ecole des Femmes"**  
de Molière

Ces deux pièces seront jouées en alternance et dans un décor  
quasi similaire.

Vous trouverez en annexe le calendrier des représentations.

# THEATRE DES OSSES

## PLAN DE LA TOURNEE

---

Le 3 août	Création de Phèdre à 21h45	Festival de Sarlat - France
Le 1er octobre	Représentations scolaires - Phèdre et L'Ecole des Femmes	Le Petit La Faye - Givisiez
Le 2 octobre	Création de L'Ecole des Femmes à 20h00	Le Petit La Faye - Givisiez
Le 3 octobre	Création de Phèdre à 17h00	Le Petit La Faye - Givisiez
Le 4 octobre	Représentations scolaires - Phèdre et L'Ecole des Femmes	Le Petit La Faye - Givisiez
Le 5 octobre	Représentations scolaires - Phèdre et L'Ecole des Femmes	Le Petit La Faye - Givisiez
Le 6 octobre	Représentations scolaires - Phèdre et L'Ecole des Femmes	Le Petit La Faye - Givisiez
Le 7 octobre	Relâche	
Le 8 octobre	Représentations scolaires - Phèdre et L'Ecole des Femmes	Le Petit La Faye - Givisiez
Le 9 octobre	Relâche	
Le 10 octobre	Relâche	
Le 11 octobre	Relâche	
Le 12 octobre	Représentations scolaires - Phèdre et L'Ecole des Femmes	Le Petit La Faye - Givisiez
Le 13 octobre	Relâche	
Le 14 octobre	Relâche	
Le 15 octobre	Représentations scolaires - Phèdre et L'Ecole des Femmes	Le Petit La Faye - Givisiez
Le 16 octobre	Représentation privée à 20h00	Le Petit La Faye - Givisiez
Le 17 octobre	Relâche	
Le 18 octobre	Montage à St-Maurice	
Le 19 octobre	Représentation scolaire - L'Ecole des Femmes à 14h00	Grande Salle du Collège - St-Maurice
Le 20 octobre	Représentation publique - Phèdre à 20h30	Grande Salle du Collège - St-Maurice
Le 21 octobre	Montage à Remaufens	
Le 22 octobre	Représentation publique - L'Ecole des Femmes à 20h00	Salle de Remaufens - Remaufens
Le 23 octobre	Relâche	
Le 24 octobre	Relâche	
Le 25 octobre	Relâche	
Le 26 octobre	Représentations scolaires - Phèdre et L'Ecole des Femmes	Le Petit La Faye - Givisiez
Le 27 octobre	Relâche	
Le 28 octobre	Représentations scolaires - Phèdre et L'Ecole des Femmes	Le Petit La Faye - Givisiez
Le 29 octobre	Représentations scolaires - Phèdre et L'Ecole des Femmes	Le Petit La Faye - Givisiez
Le 30 octobre	Représentation privée à 14h15	Le Petit La Faye - Givisiez
Le 31 octobre	Montage à Bienne	
Le 1er novembre	Représentation scolaire - Phèdre à 14h00	Théâtre Municipal de Bienne
	Représentation publique - Phèdre à 20h15	Théâtre Municipal de Bienne
Le 2 novembre	Représentation scolaire - Phèdre à 10h00	Théâtre Municipal de Bienne
Le 3 novembre	Montage à Yverdon	
Le 4 novembre	Représentation scolaire - Phèdre à 14h00	Théâtre du Casino - Yverdon
	Représentation publique - L'Ecole des Femmes à 20h30	Théâtre du Casino - Yverdon
Le 5 novembre	Démontage	
Le 6 novembre	Relâche	
Le 7 novembre	Relâche	
Le 8 novembre	Montage à Sion - Théâtre de Valère	
Le 9 novembre	Représentation publique - Phèdre à 20h30	Théâtre de Valère - Sion
Le 10 novembre	Représentation scolaire	Théâtre de Valère - Sion
Le 11 novembre	Montage à Givisiez	
Le 12 novembre	Représentations scolaires - Phèdre et L'Ecole des Femmes	Le Petit La Faye - Givisiez
Le 13 novembre	Représentation privée à 20h00	Le Petit La Faye - Givisiez
Le 14 novembre	Représentation privée à 20h00	Le Petit La Faye - Givisiez
Le 15 novembre	Relâche	

# THEATRE DES OSSES

Le 16 novembre	Représentations scolaires - Phèdre et L'Ecole de Femmes	Le Petit La Faye - Givisiez
Le 17 novembre	Représentations scolaires - Phèdre et L'Ecole des Femmes	Le Petit La Faye - Givisiez
Le 18 novembre	Relâche	
Le 19 novembre	Représentations scolaires - Phèdre et L'Ecole des Femmes	Le Petit La Faye - Givisiez
Le 20 novembre	Représentation privée à 20h00	Le Petit La Faye - Givisiez
Le 21 novembre	Représentation privée à 20h00	Le Petit La Faye - Givisiez
Le 22 novembre	Relâche	
Le 23 novembre	Représentations scolaires - Phèdre et L'Ecole des Femmes	Le Petit La Faye - Givisiez
Le 24 novembre	Représentation scolaire - L'Ecole des Femmes	Le Petit La Faye - Givisiez
Le 25 novembre	Montage à Farvagny	
Le 26 novembre	Représentation publique - L'Ecole des Femmes à 20h30	Salle de l'école secondaire - Farvagny
Le 27 novembre	Montage à Givisiez	
Le 28 novembre	Représentation privée à 20h00	Le Petit La Faye - Givisiez
Le 29 novembre	Relâche	
Le 30 novembre	Représentations scolaires - Phèdre et L'Ecole des Femmes	Le Petit La Faye - Givisiez
Le 1er décembre	Représentations scolaires - Phèdre et L'Ecole des Femmes	Le Petit La Faye - Givisiez
Le 2 décembre	Relâche	
Le 3 décembre	Représentation scolaire - Phèdre à 14h15	Le Petit La Faye - Givisiez
	Représentation publique - L'Ecole des Femmes à 20h00	Le Petit La Faye - Givisiez
Le 4 décembre	Représentation publique - Phèdre à 20h00	Le Petit La Faye - Givisiez
Le 5 décembre	Relâche	
Le 6 décembre	Relâche	
Le 7 décembre	Relâche	
Le 8 décembre	Représentations publiques - Phèdre et L'Ecole des Femmes à 14h30 et 18h00	Le Petit La Faye - Givisiez
Le 9 décembre	Relâche	
Le 10 décembre	Représentation scolaire à 14h00	
	Représentation publique - L'Ecole des Femmes à 20h00	Le Petit La Faye - Givisiez
	Représentation publique - Phèdre à 20h00	Le Petit La Faye - Givisiez
Le 11 décembre	Démontage	
Le 12 décembre	Montage à Neuchâtel	
Le 13 décembre	Représentation scolaire de Phèdre à 14h00	Théâtre de Neuchâtel
Le 14 décembre	Représentation scolaire - L'Ecole des Femmes à 9h30	Théâtre de Neuchâtel
Le 15 décembre	Représentation publique - Phèdre à 20h30	Théâtre de Neuchâtel
	Représentation scolaire - Phèdre et L'Ecole des Femmes	Théâtre de Neuchâtel
Le 16 décembre	Représentation scolaire - L'Ecole des Femmes à 14h00	Théâtre de Neuchâtel
Le 17 décembre	Représentation publique - L'Ecole des Femmes à 20h30	Théâtre de Neuchâtel
Le 18 décembre	Relâche	
Le 19 décembre	Relâche	
Le 20 décembre	Montage à Givisiez	
Le 21 décembre	Représentation publique - L'Ecole des Femmes à 20h00	Le Petit La Faye - Givisiez
Le 22 décembre	Représentation scolaire - L'Ecole des Femmes à 14h00	Le Petit La Faye - Givisiez
	Représentation publique - Phèdre à 20h00	Le Petit La Faye - Givisiez
Le 23 décembre	Représentation publique - L'Ecole des Femmes à 20h00	Le Petit La Faye - Givisiez
Le 24 décembre	Relâche	
Le 25 décembre	Relâche	
Le 26 décembre	Représentations publiques - Phèdre et L'Ecole des Femmes à 11h00 et 15h00	Le Petit La Faye - Givisiez
Le 27 décembre	Représentation publique - Phèdre à 20h00	Le Petit La Faye - Givisiez
Le 28 décembre	Représentation publique - L'Ecole des Femmes à 20h00	Le Petit La Faye - Givisiez
Le 29 décembre	Représentation publique - Phèdre à 20h00	Le Petit La Faye - Givisiez
Le 30 décembre	Représentations publiques - Phèdre et L'Ecole des Femmes à 14h30 et 18h00	Le Petit La Faye - Givisiez
Le 31 décembre	Représentation publique - L'Ecole des Femmes à 21h00 puis réveillon	Le Petit La Faye - Givisiez

# THEATRE DES OSSES

Le 1er janvier	Relâche	
Le 2 janvier	Représentations publiques - Phèdre et L'Ecole des Femmes à 14h30 et 18h00	
Le 4 janvier	Supplémentaire ?	Le Petit La Faye - Givisiez
Le 5 janvier	Supplémentaire ?	Le Petit La Faye - Givisiez
Le 6 janvier	Supplémentaire ?	Le Petit La Faye - Givisiez
Le 7 janvier	Représentation publique - Phèdre à 20h00	Le Petit La Faye - Givisiez
Le 8 janvier	Représentation publique - L'Ecole des Femmes à 20h00	Le Petit La Faye - Givisiez
Le 9 janvier	Représentations publiques - Phèdre et L'Ecole des Femmes à 14h30 et 18h00	
Le 10 janvier	Montage à Bulle	Le Petit La Faye - Givisiez
Le 11 janvier	Représentation scolaire - L'Ecole des Femmes à 14h00	Salle de l'Ecole secondaire - Bulle
Le 12 janvier	Représentations scolaires - Phèdre et L'Ecole des Femmes à 10h00 et 14h00	Salle de l'Ecole secondaire - Bulle
Le 13 janvier	Représentation scolaire - L'Ecole des Femmes à 14h00	Salle de l'Ecole secondaire - Bulle
Le 14 janvier	Représentation publique - L'Ecole des Femmes à 20h30	Salle de l'Ecole secondaire - Bulle
Le 15 janvier	Relâche	
Le 16 janvier	Relâche	
Le 17 janvier	Relâche	
Le 18 janvier	Représentations scolaires - Phèdre et L'Ecole des Femmes	Le Petit La Faye - Givisiez
Le 19 janvier	Représentations scolaires - Phèdre et L'Ecole des Femmes	Le Petit La Faye - Givisiez
Le 20 janvier	Représentations scolaires - Phèdre et L'Ecole des Femmes	Le Petit La Faye - Givisiez
Le 21 janvier	Représentations scolaires - Phèdre et L'Ecole des Femmes	Le Petit La Faye - Givisiez
Le 22 janvier	Relâche	
Le 23 janvier	Relâche	
Le 24 janvier	Relâche	
Le 25 janvier	Relâche	
Le 26 janvier	Relâche	
Le 27 janvier	Relâche	
Le 28 janvier	Relâche	
Le 29 janvier	Relâche	
Le 30 janvier	Relâche	
Le 31 janvier	Relâche	
Le 1, 2, 3 février	Représentations scolaires - L'Ecole des Femmes	Salle de la Prillaz - Estavayer-Le-Lac Salle de l'Ecole de Domdidier
Le 23 janvier	Représentation publique - L'Ecole des Femmes	Théâtre de l'Octogone - Pully
Le 6 mars	Représentation publique - L'Ecole des Femmes	Théâtre de la Ville - Berne
Le 8 mars	Représentation publique - L'Ecole des Femmes	Théâtre du Crochetan - Monthey
Le 10 mars	Représentation publique - L'Ecole des Femmes	Théâtre de Vevey - Vevey
Le 11 mars	Représentations scolaires - Phèdre et L'Ecole des Femmes	Théâtre de Vevey - Vevey